



RÉPUBLIQUE  
FRANÇAISE

Liberté  
Égalité  
Fraternité



SEPTEMBRE 2020

# Survie des personnes atteintes de cancer en France métropolitaine 1989-2018

## POUMON

Etude collaborative partenariale entre le réseau français des registres des cancers (Francim), le service de Biostatistique-Bioinformatique des Hospices civils de Lyon (HCL), Santé publique France et l'Institut national du cancer (INCa)

## Compléments



## Compléments à la partie 1 - Survie à 1 et 5 ans des personnes diagnostiquées entre 2010 et 2015 (tous registres)

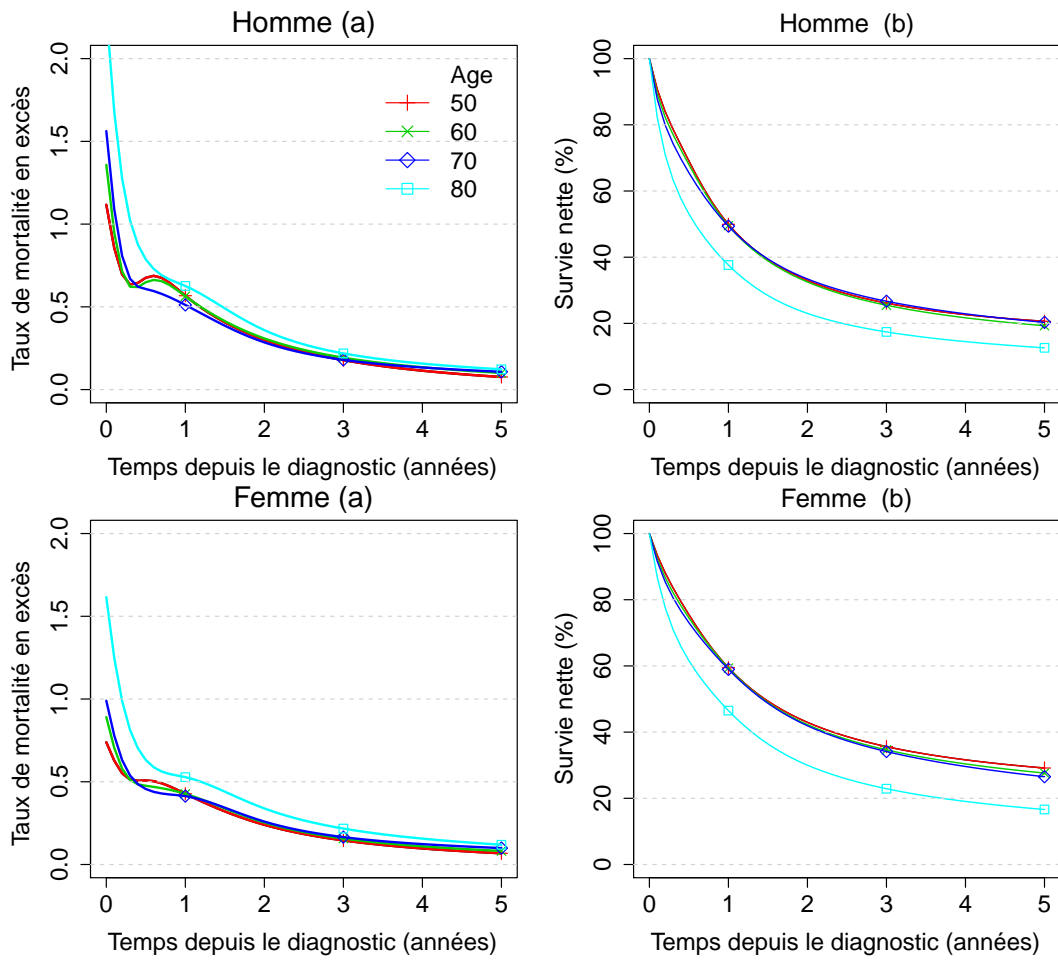
**Table C1. Survie observée (%) à 1 et 5 ans selon l'âge et le sexe et IC à 95%**

	1 an			5 ans		
	Homme	Femme	Ensemble	Homme	Femme	Ensemble
50 ans	50 [49;51]	59 [58;61]	53 [52;54]	20 [19;21]	29 [27;30]	23 [22;24]
60 ans	49 [48;50]	59 [58;60]	52 [51;52]	18 [18;19]	27 [26;28]	21 [20;21]
70 ans	48 [48;49]	58 [57;60]	51 [50;51]	18 [18;19]	25 [24;27]	20 [19;20]
80 ans	36 [35;37]	45 [44;47]	38 [37;39]	9 [8;10]	14 [12;15]	10 [10;11]

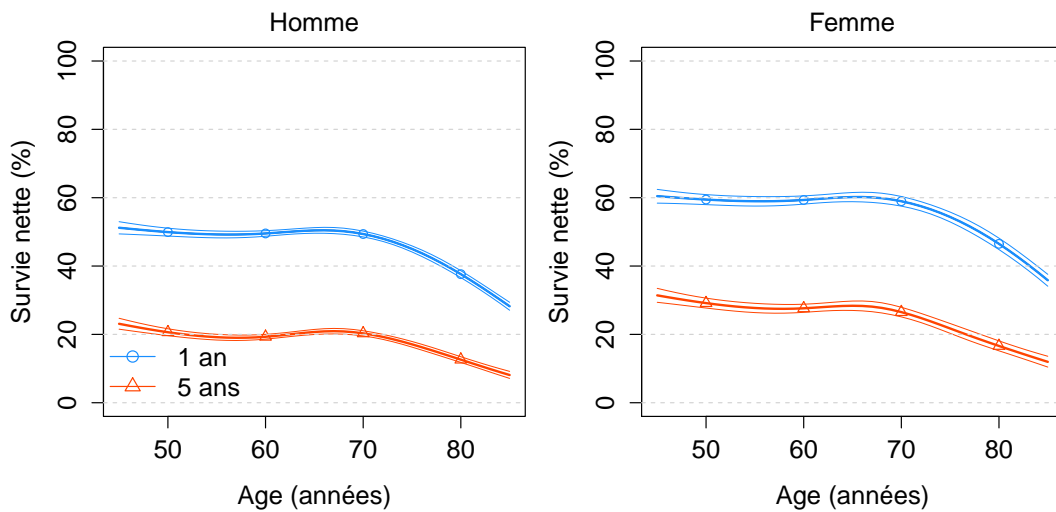
**Table C2. Taux de mortalité en excès (en nombre de décès par personne-année) à 0 mois, 6 mois, 1 an, 3 ans et 5 ans selon l'âge au diagnostic pour Hommes et Femmes ensemble et IC à 95%**

Âge	0 mois	6 mois	1 an	3 ans	5 ans
50 ans	0,99 [0,92;1,07]	0,61 [0,59;0,64]	0,51 [0,49;0,53]	0,17 [0,15;0,18]	0,07 [0,06;0,08]
60 ans	1,24 [1,18;1,32]	0,60 [0,58;0,62]	0,52 [0,51;0,54]	0,18 [0,17;0,19]	0,09 [0,09;0,10]
70 ans	1,44 [1,36;1,52]	0,57 [0,55;0,59]	0,49 [0,47;0,50]	0,18 [0,17;0,19]	0,10 [0,09;0,12]
80 ans	2,12 [2,00;2,24]	0,74 [0,71;0,77]	0,60 [0,57;0,62]	0,22 [0,20;0,24]	0,12 [0,10;0,15]

**Figure C1. Taux de mortalité en excès (en nombre de décès par personne-année) (a) et survie nette (b) selon le temps depuis le diagnostic pour différents âges, chez l'homme et chez la femme**



**Figure C2. Survie nette à 1 et 5 ans selon l'âge au diagnostic avec IC à 95%, chez l'homme et chez la femme**



## Complément à la partie 2 - Tendances de la survie nette à 1, 5 et 10 ans des personnes diagnostiquées entre 1990 et 2015 (restriction aux registres couvrant l'ensemble de la période 1990-2015, Hommes et Femmes ensemble)

Table C3. Survies observée et nette (%) à 1, 5 et 10 ans selon l'année de diagnostic et IC à 95%

Années	1 an		5 ans		10 ans	
	observée	nette	observée	nette	observée	nette
1990	40 [39;41]	42 [41;43]	11 [11;12]	13 [12;14]	6 [6;7]	8 [8;9]
1995	41 [41;42]	42 [42;43]	12 [12;12]	13 [13;14]	7 [7;7]	9 [8;9]
2000	43 [42;43]	43 [43;44]	13 [12;13]	14 [14;15]	8 [7;8]	10 [9;10]
2005	45 [44;45]	45 [45;46]	14 [14;15]	16 [16;16]	9 [9;9]	11 [11;12]
2010	47 [47;48]	48 [48;49]	17 [16;17]	19 [18;19]	11 [10;11]	13 [13;14]
2015	49 [48;50]	51 [50;52]	20 [19;21]	22 [21;23]	ND	ND

ND : Non Disponible

Table C4. Taux de mortalité en excès (en nombre de décès par personne-année) à 0 mois, 6 mois, 1 an, 5 ans et 10 ans selon l'âge et selon l'année de diagnostic et IC à 95%

Année	0 mois	6 mois	1 an	5 ans	10 ans
<b>50 ans</b>					
1990	0,79 [0,73;0,86]	0,72 [0,69;0,76]	0,75 [0,71;0,78]	0,09 [0,08;0,10]	0,06 [0,05;0,07]
1995	0,83 [0,77;0,90]	0,71 [0,68;0,74]	0,72 [0,69;0,74]	0,09 [0,08;0,10]	0,05 [0,04;0,06]
2000	0,86 [0,81;0,93]	0,69 [0,66;0,71]	0,68 [0,66;0,70]	0,09 [0,08;0,09]	0,05 [0,04;0,05]
2005	0,87 [0,81;0,93]	0,65 [0,62;0,67]	0,62 [0,60;0,64]	0,08 [0,08;0,09]	0,04 [0,03;0,05]
2010	0,85 [0,79;0,92]	0,59 [0,57;0,62]	0,56 [0,54;0,58]	0,08 [0,07;0,09]	0,03 [0,03;0,04]
2015	0,83 [0,76;0,90]	0,53 [0,51;0,56]	0,49 [0,47;0,52]	0,07 [0,07;0,08]	ND
<b>60 ans</b>					
1990	1,06 [0,99;1,14]	0,73 [0,70;0,76]	0,76 [0,73;0,80]	0,11 [0,10;0,12]	0,09 [0,07;0,11]
1995	1,11 [1,05;1,18]	0,71 [0,69;0,74]	0,73 [0,70;0,75]	0,11 [0,10;0,12]	0,08 [0,07;0,09]
2000	1,14 [1,08;1,20]	0,69 [0,67;0,71]	0,68 [0,66;0,70]	0,11 [0,10;0,12]	0,07 [0,06;0,08]
2005	1,14 [1,08;1,20]	0,64 [0,62;0,66]	0,62 [0,61;0,64]	0,10 [0,10;0,11]	0,06 [0,05;0,07]
2010	1,11 [1,05;1,18]	0,58 [0,56;0,60]	0,55 [0,54;0,57]	0,10 [0,09;0,10]	0,05 [0,04;0,06]
2015	1,07 [1,00;1,14]	0,52 [0,50;0,55]	0,48 [0,46;0,51]	0,09 [0,08;0,10]	ND
<b>70 ans</b>					
1990	1,45 [1,36;1,55]	0,84 [0,80;0,88]	0,79 [0,76;0,83]	0,13 [0,12;0,14]	0,11 [0,09;0,14]
1995	1,48 [1,41;1,56]	0,80 [0,77;0,83]	0,74 [0,71;0,76]	0,13 [0,12;0,14]	0,10 [0,08;0,11]
2000	1,49 [1,42;1,56]	0,75 [0,72;0,77]	0,67 [0,65;0,69]	0,12 [0,11;0,13]	0,08 [0,07;0,10]
2005	1,45 [1,38;1,52]	0,68 [0,66;0,70]	0,60 [0,58;0,62]	0,11 [0,11;0,12]	0,07 [0,06;0,08]
2010	1,38 [1,31;1,45]	0,60 [0,58;0,62]	0,52 [0,50;0,54]	0,10 [0,10;0,11]	0,06 [0,04;0,07]
2015	1,29 [1,21;1,37]	0,53 [0,50;0,55]	0,44 [0,42;0,46]	0,09 [0,08;0,10]	ND
<b>80 ans</b>					
1990	2,25 [2,11;2,41]	1,14 [1,08;1,20]	0,97 [0,92;1,03]	0,15 [0,13;0,18]	0,09 [0,06;0,14]
1995	2,29 [2,16;2,42]	1,08 [1,03;1,13]	0,90 [0,86;0,94]	0,15 [0,13;0,17]	0,08 [0,06;0,12]
2000	2,29 [2,18;2,41]	1,01 [0,97;1,05]	0,82 [0,79;0,85]	0,14 [0,12;0,16]	0,07 [0,05;0,10]
2005	2,22 [2,12;2,33]	0,91 [0,88;0,95]	0,73 [0,70;0,75]	0,13 [0,12;0,15]	0,06 [0,04;0,08]
2010	2,10 [1,99;2,21]	0,80 [0,77;0,84]	0,63 [0,60;0,65]	0,12 [0,11;0,14]	0,05 [0,03;0,07]
2015	1,96 [1,84;2,08]	0,70 [0,66;0,73]	0,53 [0,50;0,56]	0,11 [0,09;0,13]	ND

ND : Non Disponible

**Table C5. Survie nette (%) à 1, 5 et 10 ans selon l'année de diagnostic et par âge au diagnostic et IC à 95%**

Age	1990	1995	2000	2005	2010	2015
<b>1 an</b>						
50	49 [47;50]	49 [48;50]	50 [49;51]	52 [51;53]	54 [53;55]	57 [56;59]
60	47 [45;48]	47 [46;48]	48 [48;49]	50 [50;51]	53 [52;54]	56 [55;58]
70	41 [40;42]	42 [41;43]	44 [43;45]	47 [46;48]	51 [50;52]	55 [54;56]
80	28 [27;30]	30 [28;31]	32 [31;32]	35 [34;35]	39 [38;39]	43 [42;44]
<b>5 ans</b>						
50	17 [16;18]	17 [16;18]	18 [17;19]	20 [19;21]	23 [22;23]	26 [24;27]
60	15 [14;16]	15 [14;16]	16 [16;17]	18 [17;19]	21 [20;21]	24 [23;25]
70	12 [11;13]	13 [12;14]	15 [14;15]	17 [16;18]	20 [20;21]	25 [23;26]
80	6 [5;7]	7 [6;7]	8 [7;8]	10 [9;10]	12 [12;13]	16 [15;17]
<b>10 ans</b>						
50	12 [11;13]	13 [12;13]	13 [13;14]	15 [14;16]	18 [17;19]	ND
60	9 [9;10]	10 [9;10]	11 [10;11]	12 [12;13]	15 [14;16]	ND
70	7 [6;8]	8 [7;8]	9 [9;10]	11 [11;12]	14 [13;15]	ND
80	3 [3;4]	4 [3;5]	5 [4;5]	6 [6;7]	9 [8;9]	ND

ND : Non Disponible